

Chez-moi

à la maison de retraite Saint-Joseph

Caroline Chollet
Projet de diplôme,
DNMADe Innovation Sociale,
Promotion 2022

Intention de projet

Cet ouvrage est le résultat d'un ensemble d'ateliers et d'entretiens interrogeant la notion de chez-soi à l'EHPAD pour les personnes âgées.

Il présente les résultats des ateliers menés avec une demi-douzaine de résidents.

Deux ateliers différents ont été menés, ayant pour but de recueillir les habitudes et les sensations des résidents.

Les prochaines pages vous présenteront les ateliers, le matériel utilisé ainsi que le scénario d'usage, mais aussi les résultats obtenus et quelques fois les verbatims recueillis.

Les pièces de la maison

Les pièces de la maison



①

Choisissez les pièces que vous utilisez.



Listez les activités de votre journée pour établir une « routine ».

②



Placez chaque activité dans la pièce correspondante

③

Cet atelier a pour but de comprendre les routines des personnes âgées. En réalisant cet atelier à l'EHPAD, j'ai remarqué que les personnes âgées n'avaient pas la même représentation de la journée que des personnes âgées à domicile. Les résidents de l'EHPAD ont plus de mal à créer une time line de leur journée. La vision de l'espace n'est pas la même que pour des personnes âgées à domicile, c'est donc une réflexion différente de dire quels est leur routine.

les pièces de
la maison
+ celles de
l'EHPAD



un carnet
pour noter
les activités



des cartes
pour
classer
les activités



*« J'aime bouger de toute façon, j'aime faire n'importe quoi.
Mes fixés sous verre, c'était un truc extraordinaire.
Pas forcément d'être dehors, mais bouger. Je suis la bonne
femme qui est capable de faire les escaliers plusieurs fois
par jour pour dire qu'elle a bougé. »*



J'aime faire ça :

- Faire des pompes au mur
- Faire des mots croisés
- Bouger

**Je n'aime pas
faire ça :**

- Faire des copinages

J'ai proposé à Madame K. de me raconter sa journée, elle m'a expliqué qu'elle ne pouvait pas, car elle ne se souvenait pas de ce qu'elle avait fait. J'ai un peu été prise de cours, et donc j'ai proposé de simplement parler d'activités qu'elle aimait faire ou ne pas faire. J'avais prévu de faire ça en seconde partie d'atelier, pour trier les activités listées.

J'ai difficilement pu avoir des réponses.

Elle semblait très nostalgique de son passé, notamment des choses qu'elle ne peut plus faire maintenant. En lui demandant ce qu'elle aimait faire, elle m'a raconté qu'elle faisait des fixés sous verre avant et qu'elle ne pouvait plus depuis qu'elle était à l'EHPAD.

J'ai essayé de la questionner sur d'autres activités qui pouvaient lui plaire, mais il n'y a rien d'autre qui semblait l'intéresser. Elle m'a expliqué qu'elle ne souhaitait pas faire de « copinage » parce qu'elle avait vécu une grande partie de sa vie en pension qu'elle n'avait plus envie de ça maintenant.

J'ai finalement laissé Madame K. me parler, car j'ai ressenti qu'elle avait besoin de contact humain.

Elle m'a donc raconté sa vie, son enfance en pension, son travail d'infirmière, son rôle de mère et passion pour les fixés sous verre. Pour cette dame, j'ai ressenti qu'au-delà du fait de se sentir chez elle, elle avait surtout besoin de contacts humains.

Monsieur W. est très charmant et très impliqué dans la vie de l'EHPAD. Nous avons fait l'atelier sur la table de son bureau. Il m'a raconté le déroulé de la journée et j'ai remarqué que les repas étaient des moments très importants pour lui. J'ai été étonnée lorsqu'il a utilisé l'expression « la maison » pour parler de l'EHPAD. J'ai l'impression que l'utilisation de cette expression n'est pas anodine.

Lorsque que je lui ai demandé s'il aimerait modifier ou améliorer des choses dans l'EHPAD, il n'a pas trouvé de chose à redire.

Il m'a cependant beaucoup parlé du repas en m'expliquant les différents repas de la journée.

En partant, je lui ai demandé s'il avait pu conserver des objets de chez-lui. Il m'en a présenté quelques-uns, mais il a dit qu'il ne pouvait pas en apporter plus, car la chambre était trop petite.







je lève
et prends le
petit déjeuner


je lis le journal
ou j'écoute la radio,
je regarde la télé

j'écoute les infos
je regarde la télévision
ou j'écoute la radio
puis j'me couche vers 11h




à table avec
quatre autres





fait la toilette
mercredi qu'on vient
pour la douche

e de bain



je sort avec ma
dame de compagnie
se promener

personne

le jardin



« J'aimerais avoir une possibilité de parler avec d'autres.
Des après-midi où on est libre de se rencontrer et d'avoir
une discussion entre nous. »

Pour finir, je suis allé voir Madame R. Au début, elle était très sceptique vis-à-vis de mon atelier.

Elle avait le visage renfrogné et elle demandait à quoi ça servait. J'ai quand même insisté en posant des questions pour faire le dérouler de sa journée.

Nous avons donc réussi à retranscrire sa journée, même si elle racontait souvent des anecdotes entre chaque activité. Elle a donc souvent perdu le fils, mais vu qu'on avait écrit sur les papiers, elle relisait et reprenait le cours de sa journée.

Même si Madame R. n'a pas décrit beaucoup d'activités, j'ai remarqué qu'elle aimait faire attention ou s'occuper des autres. Mais elle ne souhaite pas forcément lier d'amitié avec ces personnes.

Par exemple, elle va apporter ses magazines à une autre résidente une fois qu'elle les a lus, ou elle va fermer les volets de sa voisine de chambre parce qu'elle trouve que le personnel soignant passe trop tard.

Madame R. m'a aussi montré un album photos d'un de ses voyages. Elle a beaucoup voyagé et elle faisait un album photos à chaque fois où elle décrivait ce qu'elle faisait. Elle prenait de très belles photos. Je suis restée une heure avec Madame R. et j'ai dû insister sur le fait que je devais partir.

J'ai demandé à la prendre en photo en partant, je voulais immortaliser son visage qui s'était illuminé à fur et à mesure de la conversation. Les personnes âgées en EHPAD n'ont peut-être plus envie de se sentir chez eux, ils ont tourné la page, mais ils ont besoin de contact humain.



la chambre

19th je fais la toilette
je mets mon pyjama

je suis allé chez
mme Michelle
lui apporter les dernières
nouvelles.



le restaurant

je suis descendu
pour manger



la caf teria

15^h la messe



la salle d'activit 

je jeu au
sabote

Expression th atrale

Dictionnary mais j'y tiens pas

le mardi et jeudi 17^h00
apr s-midi. 11 pour

monsieur qui
qui m'oblige   sortir
me promener, on fait
les courses, apr s on joue



le jardin

Les sensations

Les sensations

le repas la toilette le ménage

① Choisir un « rituel »
qu'on aime bien faire.

les objets temps ambiance

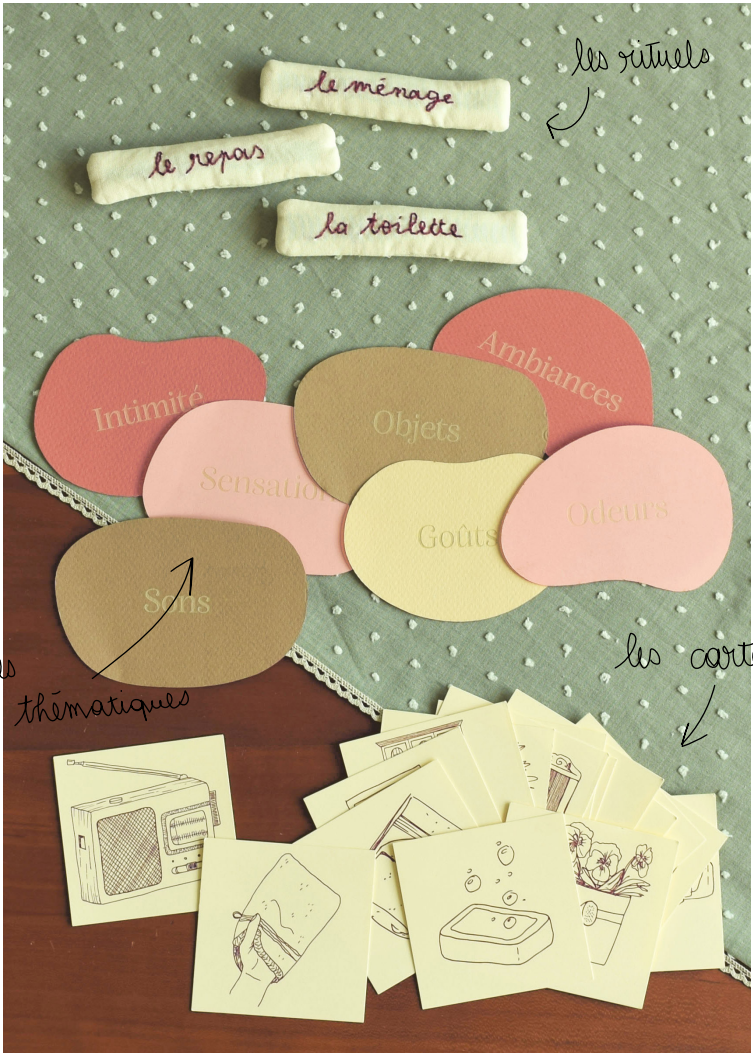
Les thématiques

Les cartes



② Associez des cartes
aux thématiques pour
dire ce qu'on apprécie
comme sensations
dans le rituel.

Cet atelier permet de récolter des sensations propres à chaque personne, grâce aux cinq sens. Les cartes illustrées permettent de donner des idées aux résidents, et ils peuvent ensuite compléter avec des sensations plus personnelles, qui seront écrites sur des papiers.



le ménage

le repas

la toilette

les rituels

Intimité

Sensations

Objets

Ambiances

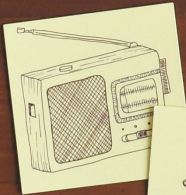
Goûts

Odeurs

Sens

les thématiques

les cartes



la toilette

Sensations

Objets

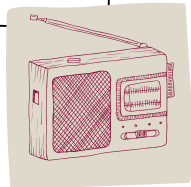
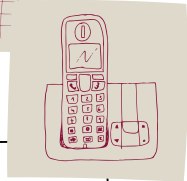
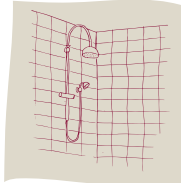
être propre

bien-être

Odeurs

paravents

la rose











Ce deuxième atelier n'a pas fonctionné comme prévu.

Les personnes interrogées avaient du mal à comprendre l'atelier, car elles étaient trop loin des objets et qu'ils ne sont pas faciles à manipuler. Madame K. n'a pas aimé les illustrations sur les cartes, et elle a donc dit qu'elle n'était pas inspirée par ce que je lui demandais.

Madame H. quant à elle, m'a expliqué avec une voix très douce ce qui était important pour elle lors de la toilette.

Lors du premier, teste de l'atelier les personnes âgées étaient trop loin de la table et avaient du mal à prendre en main l'atelier.

Pour ce second test, j'ai ajouté un plateau pour poser les cartes et être en face des personnes. Les cartes ont été placées dans un album permettant de toutes les voir.

le ménage

la toilette

le repas

conserver
les "rituels"

créer un album
pour que toutes
les cartes soient
visibles

les cartes

les objets

les odeurs

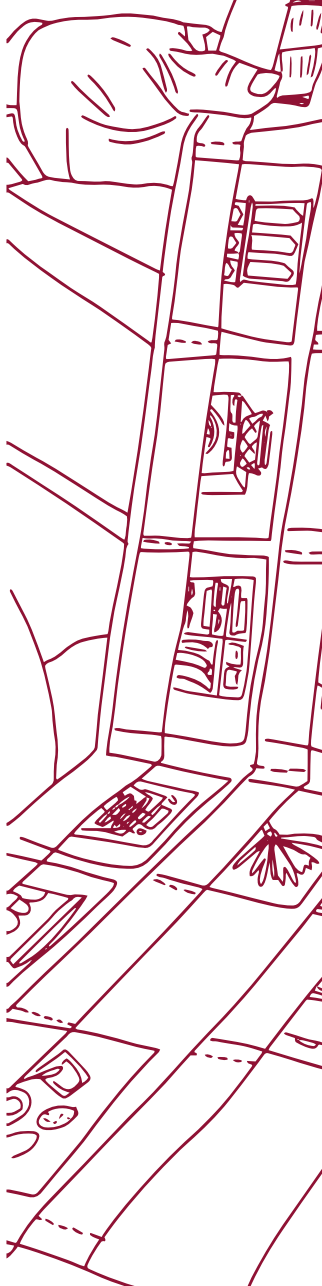
les sons

les sensations

les goûts

réduire le nombre
de thématiques

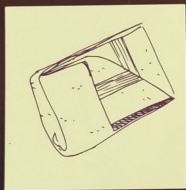
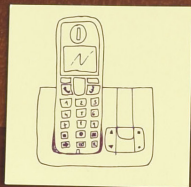
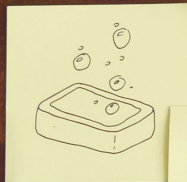
J'ai rencontré Madame D. qui a choisi de parler de la toilette. C'est une femme très coquette (elle l'a dit elle-même.), elle m'a donc parlé des différents produits qu'elle utilisait et de leurs odeurs. L'atelier à semblé li plaire. De plus, l'ajout du plateau et de l'album pour les cartes permet de se mettre en face de la personne. Une véritable discussion se crée alors.



la toilette

les objets

les sons

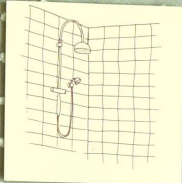


le vernis à ongle

la télévision

les odeurs

les sensations



lait pour le corps



« Je fais bien attention de ne pas trébucher, de ne pas glisser, c'est surtout ça qui me préoccupe, parce que a mon âge, vous savez, la coquetterie, vous savez, maintenant, on fait ce qu'on peut... »

Monsieur W. revenait de
promenade avec sa dame de
compagnie. Il a donc choisi de
me parler de la promenade.

Il m'a donné plein de détails
sur les sensations qu'il associait
à la promenade.

C'est une personne qui a l'air
d'aimer sortir et profiter de la
vie. Il m'a parlé du zoo, des
expositions et des glaces qu'il
aime manger.



Rechercher au téléphone

les autres des glaces
sont sucrés

glaces

boire un verre
un cappuccino

jeau temps

le pavillon pépère
→ des séparation

les odeurs

les goûts

les impressions

la promenade

les sensations

beau
temps

patricia

le vent

les odeurs

les odeurs des fleurs

rose rouge

les goûts

les objets

glaces

le pavillon josphine
↳ les expositions

boire un verre
un cappuccino

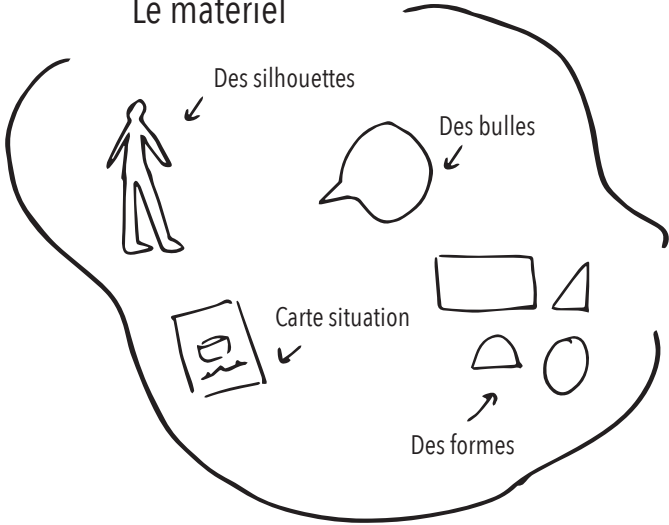
les sons

discuter
au téléphone

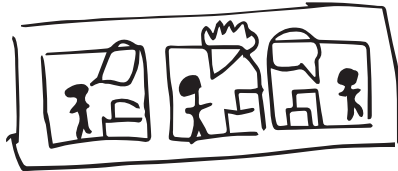
Les scénarios

Les scénarios

Le matériel



Choisir une carte pour créer un scénario :



Puis intégrer les personnes âgées dans le scénario.

Cet atelier permet de créer des scénarios à partir d'habitudes importantes pour les personnes âgées.

Il a été réalisé avec Laetitia, l'animatrice de l'EHPAD.

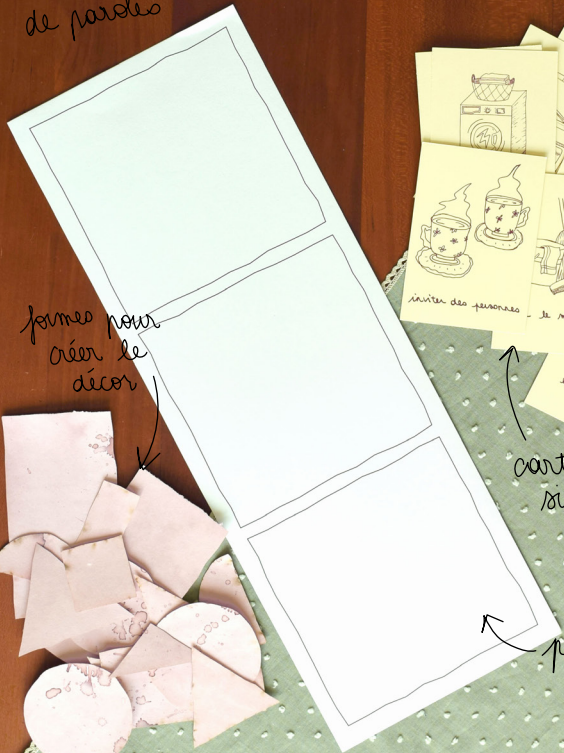
Dans la première vignette, est représentée la situation actuelle à l'EHPAD. Dans la vignette du milieu, une utopie qui ne pourrait pas être mise en place dans l'EHPAD. Et enfin dans la dernière vignette, une solution qui pourrait être mise en place à l'EHPAD.



bulles de paroles



silhouettes des personnages

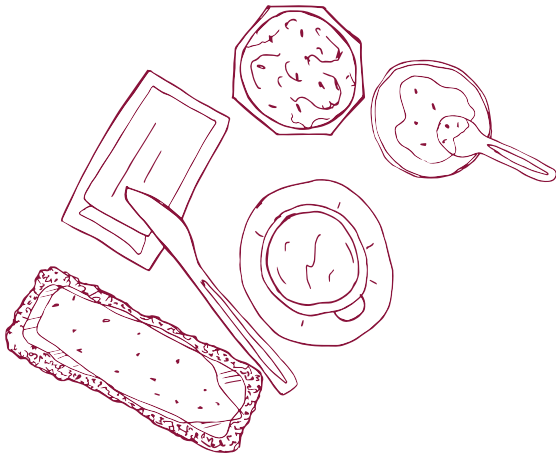


formes pour créer le décor



cartes situations

planche pour créer le scénario



préparer
le petit déjeuner

Actuellement à l'EHPAD



Le personnel passe dans les chambres apporter les plateaux petits déjeunés. Les résidents reçoivent toujours le même petit déjeuner. Ils ont pu donner leurs préférences à l'entrée en EHPAD.

Utopiquement à l'EHPAD



Un petit déjeuner en self-service est proposé avec un menu qui varie en fonction des jours. Les résidents sont libres de se servir ce qu'ils ont envie et de changer de petit déjeuner tous les matins.

Ce qui pourrait être mis en place à l'EHPAD

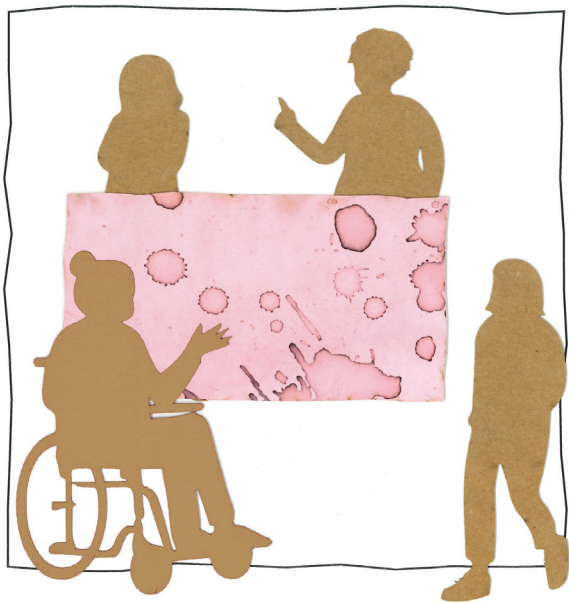


Les résidents ont la possibilité de prendre le petit-déjeuner au restaurant de l'EHPAD.



réfléchir
aux menus

Actuellement à l'EHPAD



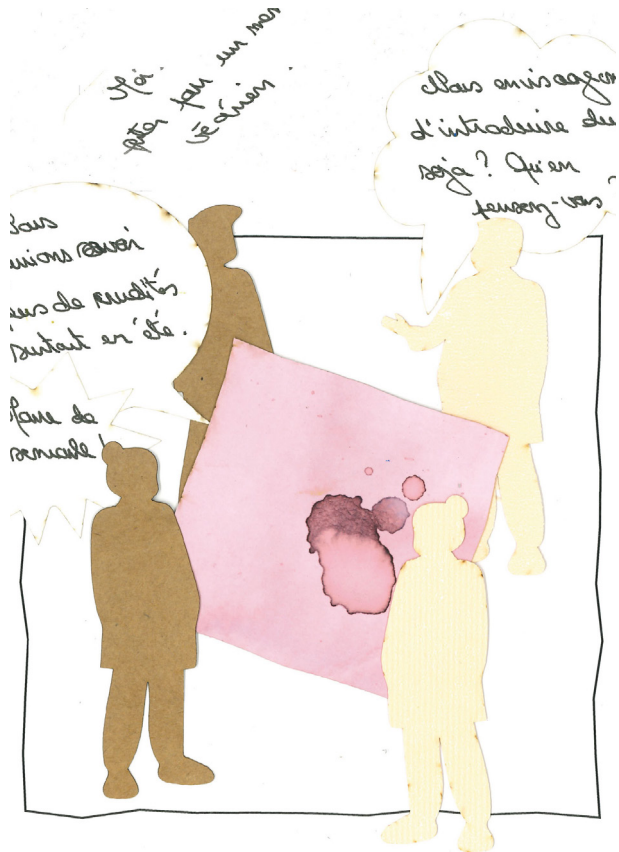
Les résidents qui le peuvent mangent au restaurant. Le plat est unique et choisi par le chef.

Utopiquement à l'EHPAD



Comme pour le petit déjeuner, les résidents pourraient accéder à un self-service afin de choisir leur repas parmi plusieurs propositions. (viande ou poisson, féculents, légumes ...)

Ce qui pourrait être mis en place à l'EHPAD

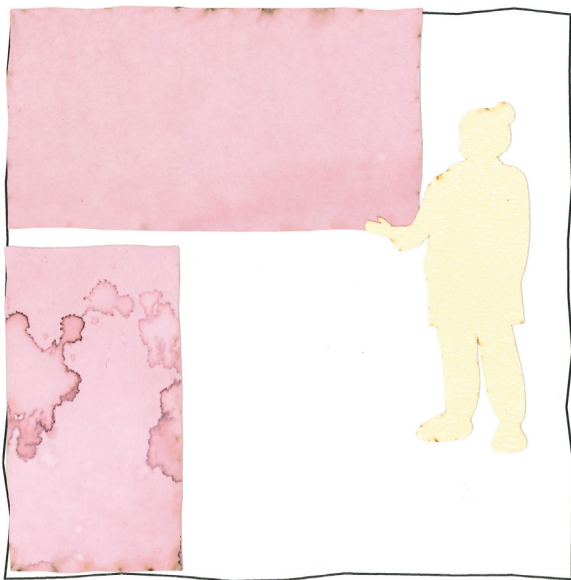


Une commission repas pourrait être mise en place pour que le personnel et les résidents établissent ensemble un menu.



faire le ménage

Actuellement à l'EHPAD



Le personnel passe une fois par semaine faire le ménage dans chaque chambre. Les résidents peuvent faire part de leurs préférences pour l'horaire de passage.

Actuellement à l'EHPAD

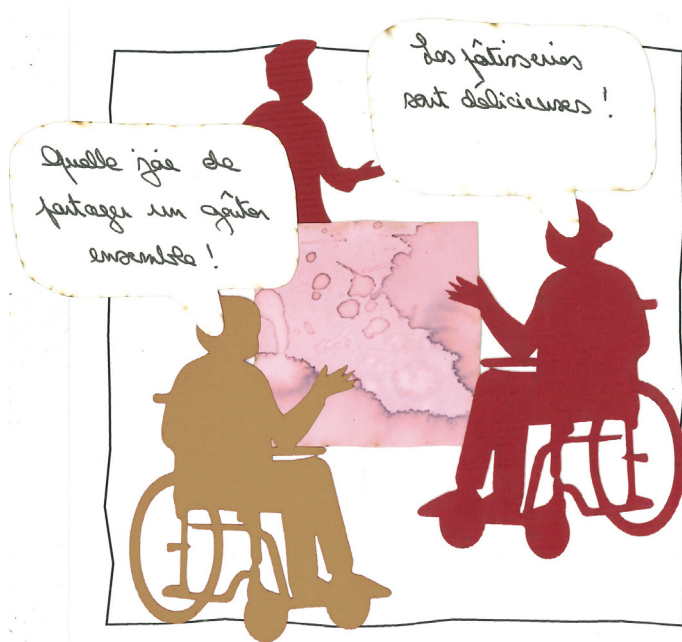


Certains aident le personnel lors du ménage, mais en règle générale les résidents n'ont plus vraiment envie de faire le ménage dans leur chambre.



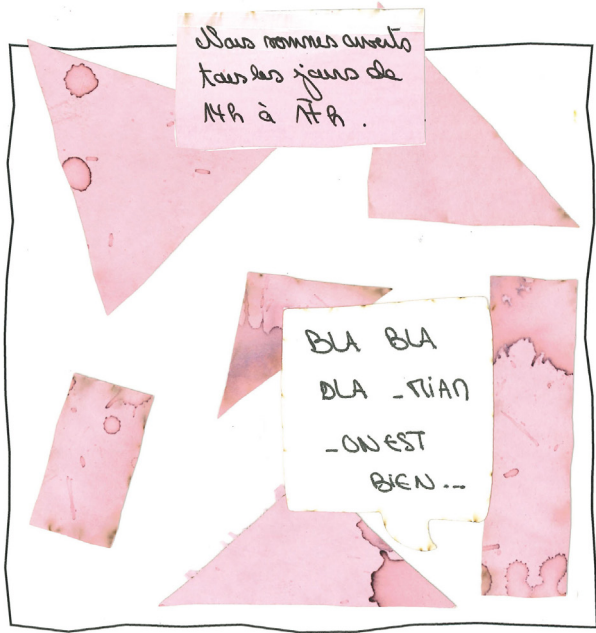
inviter des personnes

Actuellement à l'EHPAD



Une cafétéria est ouverte trois jours par semaine pour accueillir les familles. Il y a des boissons chaudes et des pâtisseries. La cafétéria est fermée depuis le début du covid et elle va réouvrir bientôt.

Ce qui pourrait être mis en place à l'EHPAD



La cafétéria pourrait être ouverte tous les jours de la semaine.



uni-ball eye 1.0mm
MITSUBISHI PENCIL CO. LTD.
UNIBALL

Stavros

Cet atelier m'a permis de faire une conclusion à ma recherche. À partir des besoins récoltés lors des différents ateliers, comment mettre en place des choses à l'EHPAD pour y répondre ?

Le système de l'EHPAD est très complexe, et il est compliqué d'apporter des changements sans modifier le budget. Pour l'EHPAD Saint-Joseph, qui est géré par la fondation Vincent de Paul, les budgets sont « gelés », car c'est un EHPAD à but non-lucratif.

Des solutions nouvelles ont été imaginées lors de cet atelier, cependant, pour les mettre en place, il faudrait faire appel à du personnel et donc ajouter du travail supplémentaire, ce qui n'est pas toujours possible.

Le travail du designer dans le milieu de l'EHPAD est d'autant plus complexe, car en plus d'intervenir dans un environnement sensible, il se retrouve aussi confronté à un milieu extrêmement normé.

Le changement du système de l'EHPAD ne pourra pas se faire radicalement. C'est plutôt grâce au personnel soucieux du bien-être des résidents et motivé à participer à des initiatives permettant l'amélioration de confort de vie et de travail, que le système de l'EHPAD tendra vers quelque chose de plus humain, à la fois pour les résidents et pour le personnel.

Chez-moi

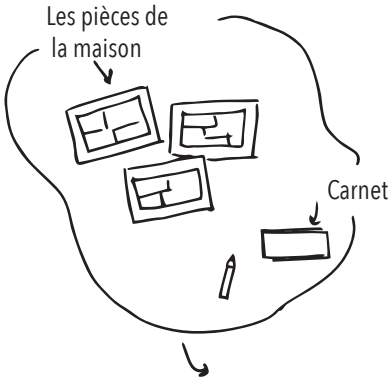
Chez-moi



Un carnet pour garder trace de l'atelier.



Différentes pages avec plusieurs moyens de récolter des sensations (dessin, photos, collages ...)



Les pièces de la maison

Carnet

Fourni dans le kit

Les différents ateliers menés avec les résidents de l'EHPAD et les personnes âgées à domicile m'ont permis de concevoir ce kit autonome.

Le kit permet aux personnes âgées et à leurs proches d'échanger à propos des activités, des habitudes et des sensations qui sont importante pour la personne âgée. Grâce à un protocole présent dans le carnet, les personnes âgées et leurs proches sont outillées pour cette discussion. Le kit reprend l'atelier « les pièces de la maison » et l'atelier « les sensations ».



le carnet
avec le protocole



les cartes

les cartes
pour parler
des sensations



les pièces de la
maison
pour noter
les activités

les pièces de la maison



la salle de bain

la chambre

la cuisine



Avec cet atelier, je cherche à savoir si mon kit fonctionne sans mon intervention, si les personnes arrivent à comprendre les consignes et s'il permet l'échange entre les personnes âgées et leurs proches.

Durant l'atelier, la fille de Madame B. lisait les consignes et elles faisaient ensemble ce qui était demandé. Elles devaient donc commencer par les pièces de la maison, afin de les placer comme la maison de Madame B. Elle a ensuite écrit les activités qu'elle faisait dans la journée et les a placées sur les pièces de la maison. Sa fille a donc fait remarquer que Madame B. passait beaucoup de temps dans la cuisine et pas seulement pour cuisiner.

La fille de Madame B. devait faire la cartographie des déplacements de sa mère pendant que celle-ci listait ses activités, cela lui a permis de remarquer que sa mère faisait plusieurs fois l'allé retours de l'étage vers la cave dans la journée. Elle a donc dit que ça serait bien pour sa mère d'avoir une maison en plein pied. La cartographie permet de comprendre les déplacements des personnes âgées et les pièces qui sont le plus utilisées.



le jardin

la chambre

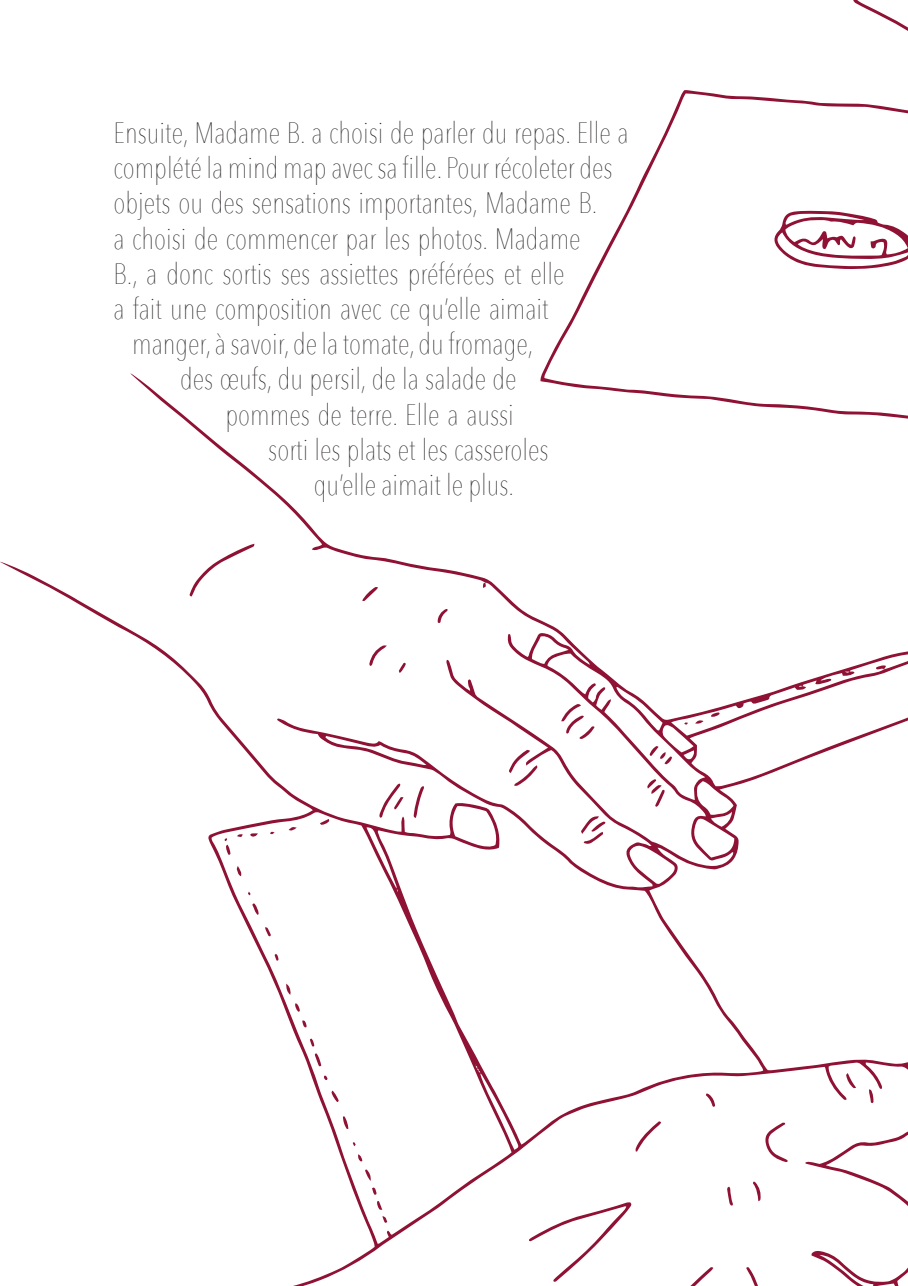
la cuisine

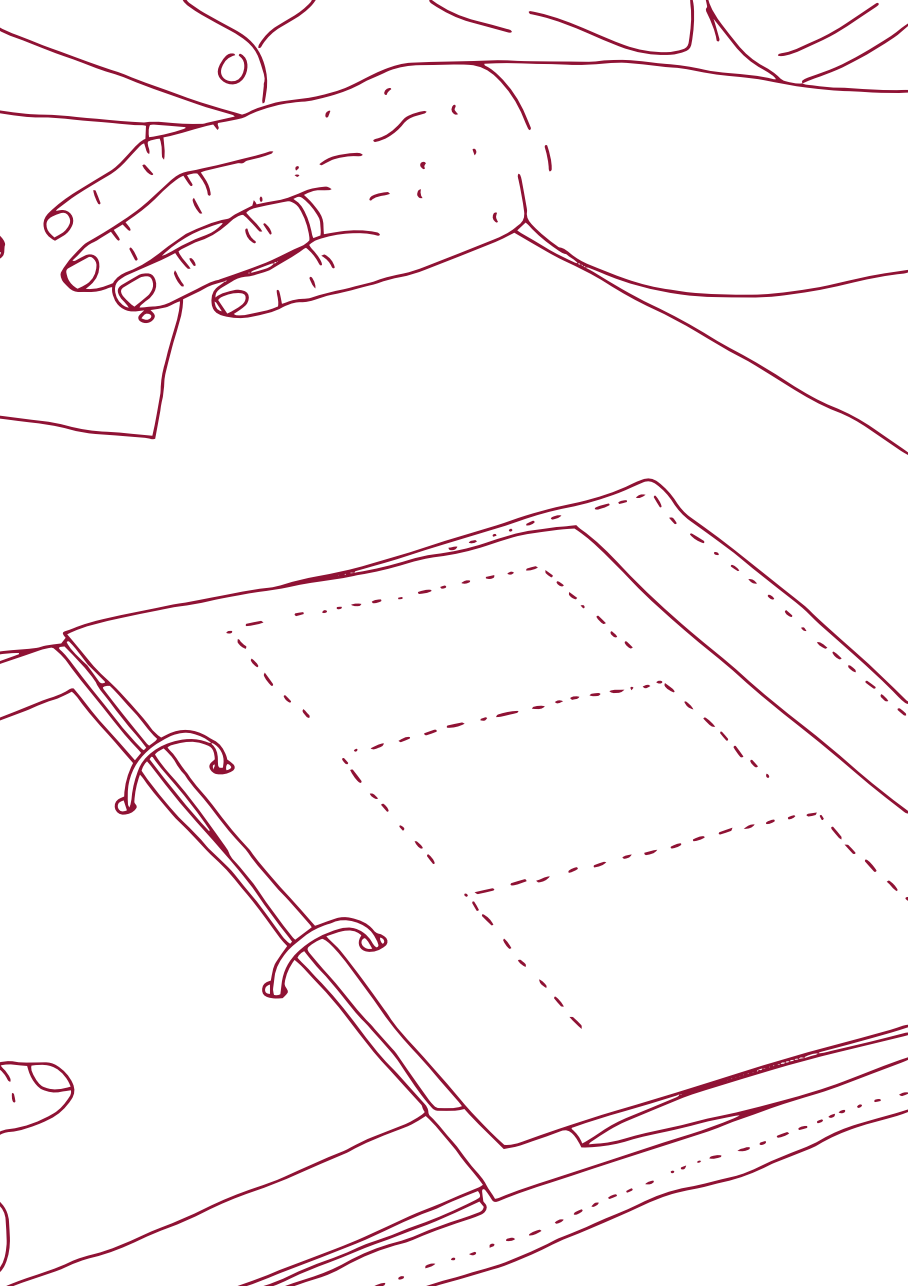
la salle à manger

- | | |
|---------------------|--------------|
| • La salle de bain | • La cuisine |
| • La chambre | • La chambre |
| • La chambre | • La cuisine |
| • La salle à manger | • La cuisine |

③
Place chaque pièce dans
le petit correspondant

Ensuite, Madame B. a choisi de parler du repas. Elle a complété la mind map avec sa fille. Pour récolter des objets ou des sensations importantes, Madame B. a choisi de commencer par les photos. Madame B., a donc sortis ses assiettes préférées et elle a fait une composition avec ce qu'elle aimait manger, à savoir, de la tomate, du fromage, des œufs, du persil, de la salade de pommes de terre. Elle a aussi sorti les plats et les casseroles qu'elle aimait le plus.





Mon but était aussi de permettre aux proches de comprendre la réalité du quotidien de la personne âgée, car souvent, les enfants pensent savoir ce qui est « bien » pour la personne âgée, alors que ce n'est pas forcément ce dont elle a besoin. Laetitia, l'animatrice de l'EHPAD, m'avait expliqué que des proches aménageaient la chambre de leurs parents sans vraiment leur demander leurs avis. Les personnes âgées se retrouvent donc avec des meubles et des objets de décorations qu'ils n'affectionnent pas particulièrement. Madame B. a longtemps été aide soignante en EHPAD, elle a donc une idée de comment les personnes âgées sont traitées par le personnel.

Pour aller plus loin dans cet atelier, je pense qu'il faudrait que ça soit un travail sur plusieurs semaines, pour décortiquer les habitudes de la personne âgée. Ensuite, il serait intéressant d'ajouter un protocole pour dire comment on veut vivre en EHPAD, quelles animations nous intéressent, qu'est ce que j'aime manger, quelles choses sont importantes dans la toilette...





Conclusion

Cette recherche m'a permis de comprendre les enjeux du déménagement en EHPAD pour les personnes âgées. Ce déménagement est souvent associé au renoncement et à la perte, que ce soit de l'autonomie, de l'intimité, des habitudes ou des objets.

Cependant, en réfléchissant au déménagement plus en amont, de petits détails pourraient être mis en place pour permettre aux personnes âgées de conserver des habitudes qui leur sont cher. Cette recherche pourrait être poursuivie afin de développer le kit autonome en proposant d'autres ateliers afin de permettre aux personnes âgées et à leurs proches de préparer le déménagement et d'imaginer la nouvelle vie en EHPAD.



Remerciements

Merci à Mme Faivre de m'avoir permis de mener mon projet au sein de l'EHPAD Saint-Joseph.

Merci à Laetitia Schmitt de m'avoir accompagnée dans cette recherche.

Et merci aux résidents, de m'avoir accordé du temps, et même si tous ne s'en souviennent pas, de m'avoir beaucoup appris.

